

APSTIPRINĀTI

LLU ESAF Domes sēdē

2019.gada __.____, protokols Nr. ____

Latvijas Lauksaimniecības universitāte
Ekonomikas un sabiedrības attīstības fakultāte
Uzņēmējdarbības un vadībzinātnes institūts



METODISKIE NORĀDĪJUMI
KURSA DARBU IZSTRĀDĀŠANAI
UN AIZSTĀVĒŠANAI

Studiju palīgļīdzeklis
Ekonomikas un sabiedrības attīstības fakultātes
Pirmā līmeņa profesionālās augstākās izglītības studiju programmas
Komerczinības studentiem

Izstrādāja Uzņēmējdarbības un vadībzinātnes institūta
asoc. prof. **Ināra Jurgena**

Jelgava 2019

SATURS

| | | |
|----|--|----|
| 1. | VISPĀRĒJĀ KONCEPCIJA | 3 |
| 2. | KURSA DARBA VADĪŠANA, IZSTRĀDĀŠANA, UZBŪVE, IESNIEGŠANA UN AIZSTĀVĒŠANA | 4 |
| | 2.1.Kursa darba temata izvēle | 4 |
| | 2.2. Kursa vadītāja un studenta pienākumi | 4 |
| | 2.3. Kursa darba vispārējā uzbūve un struktūra | 5 |
| | 2.3.1. Titullapa | 5 |
| | 2.3.2. Saturs | 5 |
| | 2.3.3. Ievads | 6 |
| | 2.3.4. Kursa darba pamatdaļa | 7 |
| | 2.3.5. Secinājumi un priekšlikumi | 8 |
| | 2.3.6. Izmantotā literatūra | 8 |
| | 2.3.7. Pielikumi | 8 |
| | 2.4. Kursa darba iesniegšana, aizstāvēšana un vērtēšana | 9 |
| 3. | KURSA DARBA NOFORMĒJUMS | |
| | 3.1. Vispārīgās prasības | 10 |
| | 3.2. Teksta noformēšana | 10 |
| | 3.3. Tabulu noformēšana | 11 |
| | 3.4. Attēlu noformēšana | 13 |
| | 3.5. Formulu noformēšana | 17 |
| | 3.6. Atsauču veidošana | 18 |
| | 3.7. Izmantotās literatūras saraksta veidošana | 21 |
| | PIELIKUMI | 24 |

1. VISPĀRĒJĀ KONCEPCIJA

Metodisko norādījumu mērķis ir iepazīstināt LLU Ekonomikas un sabiedrības attīstības fakultātes (ESAF) pirmā līmeņa profesionālās izglītības studiju programmas **Komerczinības** studentus ar izvirzītajām prasībām kursa darbiem, to izstrādāšanas, noformēšanas, iesniegšanas un aizstāvēšanas kārtību.

Kursa darbs ir **patstāvīgs** darbs ar konkrētu uzdevumu kādā studiju kursā ar teorētisku un/ vai lietišķu ievirzi bez grafiskās daļas (rasējuma). Kursa darbs ir studiju programmas sastāvdaļa ar atsevišķu vērtējumu. Kursa darba kvantitatīvais vērtējums ir 1 KP. Studējošajiem ir tiesības izmantot savu kursa darbu izstrādnes turpmākajā studiju gaitā (LLU Studiju nolikums, 2015). Studiju programmas apguves laikā students izstrādā un aizstāv divus kursa darbus:

- (1) Saimnieciskās darbības analīze (B2 daļā);
- (2) Biznesa plānošana (B2 daļā).

Kursa darba saturu detalizētāk reglamentē kursa darbu izvērstās programmas.

Kursa darba mērķis – iegūt praktiskas iemaņas patstāvīga darba izstrādāšanā, paplašinot un sistematizējot teorētiskās zināšanas un apgūstot prasmi tās pielietot izvēlētās tēmas izpētē, problēmu formulēšanā un pamatotu secinājumu un priekšlikumu izstrādē.

Kursa darba uzdevumi:

1. padziļināt un nostiprināt teorētiskās zināšanas par izvēlēto, pētāmo tēmu;
2. savākt un apkopot informāciju par pētāmo tēmu;
3. analizēt apkopoto informāciju un formulēt risināmās problēmas;
4. pamatot problēmu risinājumus, noformulēt secinājumus un priekšlikumus;
5. aizstāvēt darba rezultātus.

Kursa darba jāatbilst sekojošām prasībām:

1. jābūt tautsaimniecības, tās nozares *vai* konkrēta uzņēmuma kādas aktuālas problēmas patstāvīgam pētījumam;
2. darba struktūrai jānodrošina secīgs, loģisks un argumentēts problēmas risinājums zinātniskā valodā atbilstoši kursa darba mērķim un uzdevumiem;
3. jāparāda studenta prasme orientēties jaunākajā speciālajā literatūrā un citos informācijas avotos, analizēt un vērtēt citu autoru publicētos darbus un veidot diskusiju par savu darba tēmu;
4. darbam jāsaturs pētījuma gaitas un rezultātu precīzs, skaidrs un loģisks izklāsts, no pētījuma rezultātiem izrietošie autora secinājumi un priekšlikumi;
5. autoram jāievēro vispārpieņemtie literatūras avotu un nepublicēto materiālu izmantošanas noteikumi;
6. tajā jādemonstrē prasmes izmantot atbilstošās pētījumu metodes.

Labākos kursa darbus var izvirzīt atbilstošiem pētniecisko darbu konkursiem.

Kursa darbs **jāizstrādā individuāli** saskaņā ar izvēlēto tēmu.

Par kursa darba saturu, tā iesniegšanu un aizstāvēšanu ir atbildīgs students.

Kursa darbi pēc aizstāvēšanas glabājas LLU ESAF Uzņēmējdarbības un vadībzinātnes institūtā vai Finanšu un grāmatvedības institūtā pie kursa darba vadītāja. Darba obligātais glabāšanas laiks ir 5 gadi. Apelācijas kārtību regulē *LLU Studiju nolikums* (2015).

2. KURSA DARBA VADĪŠANA, IZSTRĀDĀŠANA, UZBŪVE, IESNIEGŠANA UN AIZSTĀVĒŠANA

2.1. Kursa darba temata izvēle

Kursa darba tematu galvenos virzienus izstrādā un paziņo attiecīgā studiju kursa docētājs.

Kursa darba tematu izvēlas students, ņemot vērā savas zinātniskās un profesionālās intereses un sagatavotības līmeni, datu un literatūras pieejamību. Darba tematam jāatbilst studiju programmai, tā aktualitāti nosaka atbilstība tautsaimniecības vajadzībām. Ieteicams studentiem izvēlēties tādu kursa darba tematu, par kuru pētījumus varētu turpināt studiju noslēguma darbā – kvalifikācijas darbā.

Kursa darba tematu studentam **jāsaskaņo ar kursa darba vadītāju.**

2.2. Kursa darba vadītāja un studenta pienākumi

Kursa darba **vadītāja pienākumos** ietilpst:

1. konsultēt pētījuma virziena noteikšanā un temata precizēšanā;
2. konsultēt par kursa darba saturu un darba struktūru;
3. dot norādījumus, izvēloties literatūras un citu pētījumu avotus;
4. konsultēt kursa darba izstrādes gaitā;
5. vērtēt studenta izstrādāto kursa darbu;
6. organizēt darba aizstāvēšanu;
7. savlaicīgi informēt studentus par kursa darba aizstāvēšanas vietu un laiku.

Lai veicinātu studējošo pētniecisko darbību un dalību studentu zinātniskajās konferencē, kursa darba vadītājam jāinformē studiju programmas direktors par labākajiem kursa darbiem un to autoriem, lai šos darbus varētu virzīt atbilstošiem pētniecisko darbu konkursiem un studentu zinātniskajām konferencēm.

Studenta pienākumos ietilpst:

1. saskaņojot ar kursa darba vadītāju, izvēlēties kursa darba tematu;
2. uzklaust kursa darba vadītāja norādījumus un ievērot tos;
3. kursa darba izstrādāšanā izmantot šo Metodisko norādījumu prasības;
4. savlaicīgi iesniegt izstrādāto kursa darbu vadītājam vērtēšanai;
5. aizstāvēt kursa darbu.

Izstrādājot kursa darba pamatdaļu, nav pieļaujams vienīgi izlasītās literatūras pārstāstījums un konstatēto faktu uzskaitījums. Studenta pienākums ir izteikt savu viedokli par pētāmo jautājumu, analizēt faktus, pareizi novērtēt analīzes rezultātus un uz to pamata izdarīt secinājumus un izvirzīt priekšlikumus.

Lai students sekmīgi un savlaicīgi izstrādātu un aizstāvētu kursa darbu, ir jāievēro šādi **darba izstrādes posmi**:

1. jāapzina pieejamā literatūra un citi avoti;
2. jāizstrādā kursa darba saturs (saskaņojot ar kursa darba vadītāju);
3. jāizvirza darba mērķis un darba uzdevumi;
4. jāpēta un jāanalizē apzinātā literatūra un citi avoti, jāizvirza problēmas;
5. jāstrādā pie darba rakstīšanas un izvirzīto problēmu risināšanas;
6. jāizstrādā darba secinājumi un priekšlikumi;
7. kursa darbs jānoformē atbilstoši šo Metodisko norādījumu prasībām.

2.3. Kursa darba vispārējā uzbūve un struktūra

Kursa darbam ir šāda **struktūra**:

- titullapa;
- saturs;
- ievads;
- darba pamatdaļa, iedalīta nodaļās un apakšnodaļās;
- secinājumi;
- priekšlikumi;
- izmantotās literatūras saraksts;
- pielikumi, ja tādi ir.

Kursa **darba apjoms** datorsalikumā (**bez** izmantotās literatūras saraksta un pielikumiem) – **20** lpp.

2.3.1 Titullapa

Titullapa ir darba pirmā lappuse. Tā atspoguļo augstskolas nosaukumu, fakultātes un institūta nosaukumu, autora vārdu un uzvārdu, darba tematu, kursa darba vadītāja vārdu un uzvārdu, zinātnisko vai akadēmisko grādu un akadēmisko amatu, darba izpildes vietu un laiku (skat. 1. pielikumu).

Latvijā tiek lietoti zinātnisko grādu nosaukumu saīsinājumi latīņu valodā, papildinot to ar saīsinātu zinātnes nozares apzīmējumu. Doktora grāda apzīmēšanai tiek lietots saīsinājums Dr. Maģistra grāda apzīmēšanai – Mg. Piemēram, *Dr.oec.*, *Dr.habil.oec.*, *Dr.paed.*, *Dr.agr.*, *Dr.sc.ing.*, *Mg.oec.*, *Mg.paed.* Apzīmējumi ir jālieto kursīvā (*Italic*).

Vadītāja akadēmisko amatu saīsina:

- profesors (-e) - prof.;
- asociētais profesors (-e) - asoc. prof.;
- docents (-e) - doc.;
- lektors (-e)- lekt.,
- asistents (-e) – asist.

2.3.2 Saturs

Saturā norāda visas darba sastāvdaļas, sākot ar darba 1.nodaļu līdz pielikumiem (skat.2 pielikumu). Saturā un tekstā nodaļu un apakšnodaļu virsrakstu formulējumiem jābūt identiskiem.

Titullapas un Satura lapaspuses nenumurē, bet ietver darba kopējo lappušu skaitā. Lappušu numerāciju uzsāk ar nākamo lappusi aiz Satura. Lai to varētu izdarīt, ir jāizmanto Sekciju laušanas komanda (*Section break*).

Ieteicams satura rādītāju veidot, izmantojot automātiskās satura veidošanas komandas.

Automātiskā satura rādītāja veidošana

- 1. solis.** Atbilstoši metodiskajiem norādījumiem vai nepieciešamajiem standartiem (piem., fonts, burtu lielums) nedefinējiet virsraksta (*Heading 1*) stilu jeb noformējumu. *Home > Styles* [labā peles poga uz virsraksta] *> Modify*
- 2. solis.** Tāpat jārikojas ar apakšvirsrakstu noformējumiem (*Heading 2, Heading 3* utt.). Ja tiem nav jāparādās satura rādītājā, šo soli var izlaist.

- 3. solis.** Jaunā dokumentā, sākot katru nākamo nodaļu, virsrakstu nedefinējiet attiecīgi tā līmenim – *Heading 1* vai kā nākamo apakšvirsrakstu. To paveic ievietojot kursoru virsrakstā vai labāk iezīmējot tā tekstu un noklikšķinot uz *Home > Styles > [Heading 1 vai Heading 2 utt.]*
Esošā dokumentā jārikojas līdzīgi, pārskatot visu tekstu un atrodot virsrakstus, nedefinējot tiem vajadzīgo noformējumu.
- 4. solis.** Ielieciet kursoru lapā, kurā atradīsies satura rādītājs un dodieties uz *References > Table of Contents*.
Šeit ir iespēja izvēlēties jau izveidotas satura rādītāja sagataves ar vienu klikšķi (nospiežot *automatic table 1* vai *automatic table 2*).
- 5. solis.** Katru reizi, kad vēlaties atjaunot virsrakstus un lappuses satura rādītājā, ielieciet tajā kursoru un spiediet *F9*. Attiecīgi būs divas iespējas – atjaunot esošajiem virsrakstiem lappušu numurus (*Update page numbers only*) vai atjaunot gan visus klāt pievienotos/noņemtos/labotos virsrakstus, gan to lappušu numurus (*Update entire table*). Šo darbību (satura rādītāja atjaunošanu) ļoti ieteicams veikt pirms darba nosūtīšanas citai personai, drukāšanas vai vienkārši darba pabeigšanas.

Ja jaunizveidotajā satura rādītājā bez definētajiem virsrakstiem ir **pamatteksta daļas vai teksts, kam saturā nav jābūt**, tad tam tekstā (ne satura rādītājā) ir jānoņem definējums *Heading 1*, *Heading 2* vai *Heading 3*, lietojot *Clear formatting* vai *Normal* (noformē attiecīgi metodiskajiem norādījumiem). Kad definējums ir noņemts, ir jāatjauno satura rādītājs (skatīt 5. soli).

2.3.3 Ievads

Ievads ir kā izstrādātā kursa darba vizītkarte, kam ir jāieinteresē potenciālais lasītājs, sniedzot izpratni par darba saturu un iegūstamo rezultātu. Ievadā var īsi aprakstīt to, kā izvēlēto tematu un ar to saistītās problēmas un aktualitātes ir pētījuši citi autori un cik plašā apjomā; kādā periodā un kādā virzienā autors ir veicis savus pētījumus.

Ievadā ir jānorāda pētījuma

- problēmsituācijas apraksts un izvīrītā problēma;
- aktualitāte un temata izvēles motivācija, pētījuma novitāte;
- objekts un priekšmets, nosakot pētījuma robežas;
- kursa darba mērķis;
- mērķa sasniegšanai izvīrītie darba uzdevumi;
- metodoloģija – pētījuma veids, datu ieguves un apstrādes metodes un paņēmieni;
- izstrādē izmantotās literatūras īss apraksts.

Pētījuma aktualitātes un problēmas formulējums ir jebkura pētījuma sākuma pozīcija. Pētījuma problēmas un aktualitātes pamatojumam ir jābūt balstītam uz jaunākajām praktiķu un teorētiķu atziņām, ko nosaka sabiedrības attīstību veidojošie faktori: ekonomika, politika, tiesiskie akti, kultūra utt.

Pētījuma problēmas noteikšana ir saistīta ar pētījuma objekta un priekšmeta izvēli. Pētījuma objekts un priekšmets ir tie, kas reāli satur pētījuma problēmu jeb pretrunu, kuras risinājums ir jārod pētniecības procesā. Pētījuma objekts sevī ietver problēmu, bet pētījuma priekšmets – pētījuma problēmu cēloņus. Līdz ar to pētījuma objekts var būt lieta, parādība, organizācija, nozare vai process, kas funkcionē un parādās ar dažādiem raksturlielumiem vai īpašībām. Pētījuma priekšmets ir daudz konkrētāks nekā pētījuma objekts, jo ir pētījuma objekta būtiska sastāvdaļa vai īpašība, vai to kopums, kas palīdz noskaidrot pētījuma problēmas cēloņus un veidošanos.

Ja darbā nav iespējams pietiekami dziļi izpētīt visus ar problēmu saistītos jautājumus, tad, izvirzot pētījuma objektu un priekšmetu, tiek noteikts temata **norobežojums**, kas ietver sevī arī pētījuma **perioda** pamatojumu. Pētījuma periodam ir jābūt tādām, lai varētu izdarīt pamatotus secinājumus par darbības rezultātu izmaiņas tendencēm un pamatot pasākumu īstenošanas nepieciešamību. Kursa darba izstrādē pētījuma periodam ir jābūt vismaz **3 gadi**.

Pamatojoties uz temata aktualitāti, ir jāformulē *kursa darba mērķis* – domās prognozēts pētījuma rezultāts. Kursa darbam ir viens mērķis un tā formulējumam ir jābūt pēc iespējas īsam un konkrētam.

Kursa darba mērķa sasniegšanu atklāj veicamie *darba uzdevumi*. Uzdevumi ir noteiktas metodiskas darbības, kuras ir pakārtotas mērķim un atspoguļo tā sasniegšanas gaitu. Šie uzdevumi kursa darba saturu (nereti katram uzdevumam ir veltīta viena kursa darba nodaļa).

Pētījumu *metodes* ir instrumenti, ar kuru palīdzību tiek īstenoti kursa darba uzdevumi.

Par kursa darba *informācijas avotiem* kalpo speciālā un vispārējā literatūra, Latvijas Republikas likumi un citu valstu likumi, valdības lēmumi, publikācijas periodikā, valsts statistikas dati, iestāžu, organizāciju un komersantu nepublicētie materiāli. Kursa darba izstrādē **jāizmanto lietišķo pētījumu rezultāti un publikācijas (vismaz 1 avots)**. Papildus tam autors kursa darba padziļinātai izstrādei var iegūt primāros datus, veicot aptaujas, intervijas, novērojumus vai eksperimentus.

2.3.4 Kursa darba pamatdaļa

Kursa darba pamatdaļā ietver ievadā izvirzītās problēmas **teorētisku** un **empīrisku (praktiski analītisku)** risinājumu.

Darba pamatdaļu sadala nodaļās. Apjoma ziņā lielas nodaļas lietderīgi sadalīt apakšnodaļās. Nodaļu un apakšnodaļu skaits netiek reglamentēts, tas izriet no darba apjoma un satura. Kursa darbam rekomendē veidot 3 - 4 nodaļas. Nodaļai nedrīkst būt tikai viena apakšnodaļa. Lai izvairītos no darba sadrumstalotības, apakšnodaļa nevar būt īsāka par divām lappusēm.

Pirmā nodaļa parasti tiek veidota vairāk kā **teorētiska diskusija**, apkopojot dažādu autoru izvirzīto teoriju salīdzinājumu un faktu materiālu, uz kuru pamata tiek veikta problēmas analīze, sniedzot vispusīgu ieskatu problēmas līdzšinējā teorētiski praktiskajā izpētē un atspoguļojot jaunākos publicētos pētījumu un diskusiju rezultātus.

Teorētiskās daļas izstrādē liela nozīme ir literatūras un informācijas avotu kritiskai izpētei un, gadījumā, ja autora domas būtiski atšķiras no mācību grāmatās un speciālajā literatūrā atrodamiem atziniem, jāsniedz pārliecinošs sava viedokļa pamatojums – kura autora (diskusijas dalībnieka) secinājumiem autors piekrīt vai nepiekrīt un kāpēc. Teorētiskā nodaļa nedrīkst būt tikai citu autoru atziņu apkopojums; obligāti ir jāparāda arī paša autora viedoklis un vērtējumi. Teorētiskā nodaļa nevar būt anotācijas formā vai atstāstījums par izlasītajiem darbiem.

Būtiskākā ir **darba analītiskā daļa**, kurā autors sniedz pētījuma problēmas praktisko izvērtējumu un izstrādā iespējamās problēmas risināšanas variantus, iespēju robežās pamatojot to īstenošanas stratēģiju un nepieciešamos pasākumus. Analītiskā daļa tiek veidota, pamatojoties uz teorētiskajā daļā apbēto informāciju, līdz ar to apliecina autora prasmi veikt pētījumu, izmantojot apgūtās zināšanas, informatīvos materiālus un datus. Praktiskā materiāla apstrādei tiek izmantotas **kvantitatīvās un kvalitatīvās sociālo zinātņu pētījumu metodes**. Iegūtos datus atspoguļo tabulās un attēlos, obligāti sniedzot tajās ietvertās informācijas un konstatēto tendenču un likumsakarību analītisku vērtējumu.

Kursa darba saturu detalizētāk reglamentē kursa darbu izvērstās programmas.

2.3.5 Secinājumi un priekšlikumi

Secinājumi un priekšlikumi ir darba noslēdzošā daļa, kurai ir vislielākā nozīme darba aizstāvēšanā. Secinājumi un priekšlikumi jāraksta **tēžu veidā un jānumurē ar arābu cipariem**. Secinājumos autoram jāparāda, ka darba mērķis ir sasniegts un uzdevumi ir izpildīti. Secinājumos nav pieļaujami citāti no citu autoru darbiem.

Secinājumi

- ir tieši saistīti ar darba mērķi un uzdevumiem;
- atspoguļo svarīgākās atziņas, kas izriet no kursa darba satura,
- tiek pamatoti ar svarīgākajiem datiem un faktiem, kas ir norādīti darbā.

Par katru nodaļu ir ieteicams veidot 1-2 secinājumus.

Priekšlikumos akcentē darbā pamatotās rekomendācijas problēmas risināšanai, trūkumu novēršanai vai pozitīvās pieredzes izmantošanai.

Priekšlikumi

- izriet no kursa darba veiktās analīzes, pētījumiem un izdarītajiem secinājumiem;
- ir pamatoti, konkrēti, adresēti noteiktam izpildītājam un ir realizējami praksē. Tie nedrīkst būt savstarpēji pretrunīgi.

Priekšlikumus nedrīkst formulēt nekonkrētā, vispārinātā veidā, piemēram, “sakārtot likumdošanu”, “radīt uzņēmējdarbībai labvēlīgu vidi”, “uzlabot nodokļu sistēmu”- autoram ir konkrēti jānorāda, **kas, kam, kad un kāpēc būtu jādara.**

2.3.6 Izmantotā literatūra

Izmantotā literatūra ir visu grāmatu, rakstu, tekstu un citas informācijas uzskaitījums, uz ko **ir atsauces** kursa darbā un kas ir izmantota tā izstrādes gaitā, aprakstot to valodā, kādā šī informācija ir rakstīta (oriģinālvalodā). Kursa darba izstrādē obligāti jāizmanto **lietišķo pētījumu rezultāti un publikācijas (vismaz 1 avots)**. **Darbā nav pieļaujamas atsauces uz Vikipēdiju un nepublicētiem lekciju materiāliem.**

Minimālais izmantoto literatūras avotu skaits kursa darbā ir **10 avoti**, no kuriem **vismaz 2 literatūras avoti ir svešvalodā (-ās)**.

2.3.7 Pielikumi

Pielikumos pievieno dokumentus un informatīvos datus, ja tie ir pārāk detalizēti un apjomīgi, lai tos ievietotu pamattekstā.

Tos atdala ar atsevišķu lapu, kuras centrā novietots virsraksts **PIELIKUMI** (noformēts kā galvenās nodaļas virsraksts bez numura) un šo lapu numurē, iekļauj kopējā lappušu skaitā un ietver Saturā. Pielikumus **neieskaita** kursa darba kopējā apjomā, to lapas nenumurē, bet katram jaunam pielikumam lapas augšējā labajā stūrī norāda pielikuma kārtas numuru (piemēram, *1. pielikums*). Ja pielikums ir uz vairākām lappusēm, tad uz nākamajām lappusēm pie pielikuma kārtas numura norāda „turpinājums”, piemēram, *1. pielikuma turpinājums*.

Kursa darba pamatdaļā jābūt atsaucei uz pielikumu, piemēram, (*skat. 1.pielikumu*).

2.4. Kursa darba iesniegšana, aizstāvēšana un vērtēšana

Pilnīgi pabeigtu kursa darbu **papīra formātā** ir jāiesniedz kursa darba vadītājam. Studējošais pirms kursa darba iesniegšanas vadītājam to **augšupielādē LLU e-studiju sistēmā** pie attiecīgā kursa, kuru e-studiju sistēmā aktivizē, veido un organizē atbildīgais mācībspēks. **Kursa darba iesniegšanas termiņu katram studiju gada semestrim nosaka kursa darba vadītājs.** Kursa darbu vērtē kursa darba vadītājs un, ja darbs atbilst izvirzītajām prasībām, vadītājs to akceptē aizstāvēšanai. Kursa darba vadītājs organizē publisku vai individuālu aizstāvēšanu. **Aizstāvēšanas vietu un laiku nosaka kursa darba vadītājs un vismaz 5 dienas iepriekš par to informē studentus.** Darba aizstāvēšanā students atbild uz jautājumiem par izstrādāto kursa darbu un pētīto tematu. Rezultātā kursa darba vadītājs novērtē izstrādāto un aizstāvēto kursa darbu.

Kursa darba novērtējuma kritēriji:

1. izvēlētajam tematam atbilstoša darba struktūra;
2. darba satura atbilstība izvēlētajai tēmai, izvirzītajam mērķim un darba uzdevumiem;
3. darba novitāte;
4. prasme izdarīt pamatotus secinājumus un izvirzīt konstruktīvus, argumentētus priekšlikumus;
5. izmantotās literatūras un avotu prasmīgs pielietojums;
6. zinātniska valoda;
7. darba tehniskais noformējums;
8. prasme darbu aizstāvēt un pētītā temata pārzināšana.

Kursa darba vadītājs vērtējumu paziņo līdz individuālo un studiju pārbaudījumu perioda beigām vai fakultātes noteiktajā termiņā. Kursa darbu vērtē 10 ballu sistēmā. Zemākā sekmīgā atzīme ir 4 (gandrīz viduvēji).

3. KURSA DARBA NOFORMĒJUMS

3.1. Vispārīgās prasības

Teksts rakstāms valsts valodā, ievērojot šādas prasības:

- izklāstam ir jābūt precīzam, skaidram, loģiskam un konkrētam;
- jauna doma ir jāsāk rakstīt jaunā rindkopā;
- jauna nodaļa jāsāk rakstīt jaunā lappusē, bet apakšnodaļas – tajā pat lappusē;
- katrai nodaļai ir jānorāda kārtas numurs (arābu cipariem) un virsraksts;
- apakšnodaļām ir jānorāda ar nodaļas numuru saistīts numurs un virsraksts.

Students ir darba autors. Nav vēlams bieža vietniekvārda “es” un darbības vārda pirmajā personā lietošana – informāciju var pasniegt, nenorādot konkrētu darītāju, piemēram, „*pēc pētījuma rezultātiem var secināt, ka.....*”. Taču vēl nevēlamāk ir aizstāt vārdu “es” ar “mēs”, jo autora veiktajam pētījumam **ir jābūt oriģinālam un patstāvīgi veiktam**. Var lietot formu – „*autors uzskata*”, „*pēc autora domām*”. Var izmantot ciešamo kārtu, piemēram – „*nodaļā tiek pētīts, atklāts*”.

3.2. Teksta noformēšana

Darbam ir jābūt uzrakstītam un noformētam vizuāli tīkami un jāatbilst šajos norādījumos izvirzītajām prasībām:

- tekstu izvieto uz A4 standarta formāta lapām (210 mm×297 mm);
- tekstu izlīdzina abās malās (*Justify*), no kreisās malas atstājot 35 mm, no lapas augšas, apakšas un labās malas – 25 mm;
- **pamattekstā** rakstības burtu lielums ir 12 punkti (*pt*), nodaļu **virsrakstiem** 14 pt, treknie, lielie burti (*Bold, All Caps*), **apakšnodaļu virsrakstiem** burtu lielums ir 12 pt, treknie burti (*Bold*). Atstarpe pirms apakšnodaļas virsraksta 12 pt, aiz virsraksta 6 pt;
- katra **nodaļa** jāsāk jaunā lapā, atstarpe aiz virsraksta 18 pt, ja tam seko nodaļas teksts, bet 12 pt, ja seko apakšnodaļas virsraksts (*After 18 pt vai 12 pt*). Ja nodaļa tiek dalīta apakšnodaļās, pirmās apakšnodaļas virsraksts seko tūlīt aiz galvenās nodaļas virsraksta;
- **apakšnodaļas** nav jāsāk jaunā lapā, tomēr vienā lapā ir jāatrodas virsrakstam un vismaz divām rindām no apakšnodaļas teksta pirmās rindkopas (nav pieļaujams virsraksta novietojums lapas apakšā, ja nodaļas teksts sākas nākamajā lapā, kā arī gara virsraksta sadalījums divās lapās);
- **virsraksti** jānovieto rindas centrā, neveidojot atkāpi no lapas malas. Tos **numurē automātiski ar arābu cipariem** (izņemot satura, ievada, secinājumu, priekšlikumu un izmantotās literatūras saraksta virsrakstus). Virsraksta beigās **punktu neliek**. Apakšnodaļas numurs ietver galvenā līmeņa nodaļas numuru un kārtas numuru nodaļas ietvaros, piemēram, *1.1., 1.2., 2.1., 2.2. utt.*;
- fonts – *Times New Roman*;
- intervāls starp rindām – *1.5 lines*;
- atkāpe no malas, sākot jaunu rindkopu – *10 mm*;
- lapu skaitīšanu sāk ar titullapu, kopējā lapu skaitā iekļauj Satura lappuses (tās nenumurē). **Lappušu numerāciju sāk ar nākamo lapu aiz Satura rādītāja**. Numurus raksta lapas apakšā labajā pusē (*Bottom of page, Right*) ar arābu cipariem, kuru lielums ir 12 pt (skat. 3. pielikumu);
- kā daļskaitļa dalītāju lieto **punktu, nevis komatu**;
- starp skaitli un mērvienību ir jābūt cietai atstarpei (*ctrl+shift+space*), piemēram, *5 kg, 3 t/ha*, izņemot % zīmi, jo starp to un skaitli atstarpi neliek, piemēram, *3%*;

- visā tekstā ir jālieto vienādas aizzīmes (*Bullets*). Šajā gadījumā teksts var sekot ar lielo vai mazo burtu;
- ja uzskaitījumu numerācijai tiek lietots skaitlis ar punktu (šajā gadījumā pirms uzskatījuma neliek kolu un teksts seko ar lielo burtu, beigās liekot punktu) vai skaitlis/burts ar iekavu (šajā gadījumā pirms uzskatījuma liek/neliek kādu no pieturzīmēm (izņemot punktu), teksts seko ar mazo burtu un starp uzskatījumiem lieto komatu vai semikolu).

3.3. Tabulu noformēšana

Lai būtu vieglāk uztverama analītiskā informācija, ieteicams darbu papildināt ar tabulām un attēliem, tomēr darbā nedrīkst vienu un to pašu informāciju atspoguļot divas reizes, t.i., autoram ir jāizvēlas kā uzskatāmāk parādīt datus un informāciju – tabulas vai attēla veidā.

Katrai tabulai ir jānorāda kārtas numurs nodaļas ietvaros. Tabulas numurē ar **diviem skaitļiem**, lietojot arābu ciparus, no kuriem pirmais nozīmē **nodaļas numuru**, bet otrais – **tabulas kārtas numuru nodaļā**. Numuru raksta virs tabulas labajā pusē, piemēram, *3.1. tabula*. Katrai tabulai ir jānodod tās saturam atbilstošs virsraksts. Tabulu virsrakstam jābūt horizontāli centrētam, lielums 12 pt, treknie burti (*Bold*), to novieto jaunā rindā un beigās **punktu neliek**. Tabulas galvas daļā teksts tiek centrēts gan vertikāli, gan horizontāli, to noformējot trekniem burtiem (*Bold*). Tabulai ir jābūt visa teksta platumā (*Auto Fit Window*).

Tabulas nosaukumam ir jāatbild uz jautājumiem: **Kas? Kur? Kad? un Kādās mērvienībās?** (skat. piemērus). Mērvienības neuzrāda, ja tās nav loģiski iespējamas (piemēra 3.2. un 3.3. tabula). Ja tabulā sakārtotā informācija ir dažādās un atšķirīgās mērvienībās, tad tabulas nosaukumā mērvienības neuzrāda, bet tās izvieto ailē pie attiecīgā rādītāja nosaukuma (piemēra 3.4. un 3.5. tabula). Mērvienību tabulas nosaukumā atdala ar komatu.

!!! Tabulā jābūt vismaz trīs rindām (*Rows*) un, iekļaujot kvantitatīvos rādītājus, - vismaz trīs kolonnām (*Columns*).

Tabulas noformējuma piemēri

3.1. tabula

SIA „Saule” sniegto pakalpojumu struktūra 2009.-2013. gadā, %

| Pakalpojuma veids | 2009 | 2010 | 2011 | 2012 | 2013 |
|--|--------------|--------------|--------------|--------------|--------------|
| Ēdināšanas pakalpojumi | 61.0 | 61.0 | 72.0 | 74.0 | 74.0 |
| Kulinārijas un konditorejas izstrādājumu ražošana un realizācija | 20.0 | 19.0 | 14.0 | 13.0 | 13.0 |
| Pārtikas preču mazumtirdzniecība | 16.0 | 15.0 | 11.0 | 10.0 | 10.0 |
| Lauksaimniecības produktu iegāde, pārstrāde un realizācija | 3.0 | 5.0 | 3.0 | 3.0 | 3.0 |
| Kopā | 100.0 | 100.0 | 100.0 | 100.0 | 100.0 |

Avots: autora aprēķini pēc SIA „Saule” nepublicētiem datiem.

3.2.tabula

Tirgus formu klasifikācija pēc dalībnieku skaita

| Rādītāji | | Pieprasījums | | |
|-------------|--------|-----------------------|---------------------------------|----------------------------------|
| | | Daudzi | Daži | Viens |
| Piedāvājums | Daudzi | Pilnīga konkurence | Pieprasījuma oligopols | Pieprasījuma monopols |
| | Daži | Piedāvājuma oligopols | Abpusējs oligopols | Ierobežots pieprasījuma monopols |
| | Viens | Piedāvājuma monopols | Ierobežots piedāvājuma monopols | Abpusējs monopols |

Avots: Škapars, 2001.

3.3. tabula

Peļņas vai zaudējumu analīzes secība

| Pozīcija | Apskatāmais jautājums |
|-------------|--|
| Peļņa | Vai uzņēmuma darbības rezultāts ir peļņa vai zaudējumi? Kāds ir peļņas sadalījums? |
| Apgrozījums | Kāds ir uzņēmuma apgrozījums? Kāda ir uzņēmuma apgrozījuma dinamika? Kādi faktori ietekmē apgrozījuma izmaiņas? |
| Ieņēmumi | Kāda ir uzņēmumu ieņēmumu struktūra (produkcijas veida vai pakalpojumu ieņēmumu īpatsvars apgrozījumā)? |
| Izmaksas | Kāda ir izmaksu struktūra (izmaksu īpatsvars kopējā izmaksu apjomā vai attiecībā pret apgrozījumu)? Kāds ir izmaksu apjoms salīdzinājumā ar iepriekšējo periodu? Kāds ir izmaksu pieauguma temps salīdzinājumā ar apgrozījuma pieauguma tempu? |

Avots: Jereško u.c., 2007.

3.4. tabula

**Ekonomiski aktīvo vienību skaits un īpatsvars sadalījumā pa lieluma grupām
Latvijā 2009. - 2012. gadā**

| Lieluma grupas | 2009 | | 2010 | | 2011 | | 2012 | |
|----------------|---------------|--------------|---------------|--------------|---------------|--------------|---------------|--------------|
| | skaits | % | skaits | % | skaits | % | skaits | % |
| Mikro | 115 939 | 90.1 | 123 924 | 91.1 | 129 394 | 91.3 | 138 628 | 91.5 |
| Mazās | 10 254 | 8.0 | 9 732 | 7.2 | 9 970 | 7.0 | 10 436 | 6.9 |
| Vidējās | 2 065 | 1.6 | 1 956 | 1.4 | 2 033 | 1.4 | 2 079 | 1.3 |
| Lielās | 351 | 0.3 | 355 | 0.3 | 381 | 0.3 | 400 | 0.3 |
| Kopā | 128609 | 100.0 | 135967 | 100.0 | 141778 | 100.0 | 151543 | 100.0 |

Avots: CSP dati, 2013 un autores aprēķini.

Latvijas makroekonomiskie rādītāji 2009.–2012.gadā

| Rādītāji | 2009 | 2010 | 2011 | 2012 |
|--|-------------|-------------|-------------|-------------|
| IKP izmaiņas salīdzināmās cenās, % | -18.0 | -4.0 | 2.0 | 3.8 |
| IKP faktiskajās cenās, milj. EUR | 18 598 | 18 190 | 20 312 | 22 083 |
| IKP uz vienu iedzīvotāju salīdzināmās cenās, % | -17.6 | -3.6 | 2.4 | 4.2 |

3.5. tabulas turpinājums

| Rādītāji | 2009 | 2010 | 2011 | 2012 |
|---|-------------|-------------|-------------|-------------|
| IKP deflators, % | -2.1 | -5.0 | -2.2 | 0.4 |
| Nodarbinātības izmaiņas, % | -11.3 | -5.6 | -0.2 | 1.1 |
| Neto darba algas izmaiņas salīdzināmās cenās, % | -7.0 | -7.7 | 2.7 | 2.6 |

Avots: CSP dati, 2013 un autores aprēķini.

Tabulas darbā ir jāizvieto iespējami tuvu pēc pirmās norādes uz tām. Tabulu satura skaidrojumam un secinājumiem, kādi no tām ir izdarāmi, vienmēr ir jābūt ietvertiem tekstā. Tabulā sniegto datu interpretācija ir darba autora **obligāts** uzdevums.

Katrai tabulai ir jānorāda šīs tabulas izveides avots. Avota norādi veido kā atsauci. Atsauces noformēšanu skatīt 3.6. apakšnodaļā *Atsauču veidošana*.

Statistikas prakse ir radījusi statistisko tabulu pareizas izveidošanas vispārīgus nosacījumus. Svarīgākie no tiem ir šādi:

- tabula nedrīkst būt pārāk liela un sarežģīta. Vienas lielas tabulas vietā labāk ir izveidot divas vai vairākas mazas tabulas. Ja tabula pārsniedz puslappas apjomu, tā pievienojama pielikumā;
- labāk ir tabulu veidot garāku, nevis izvērst to platumā;
- ja tabula ir jādala un daļa tabulas tiek pārnesta uz nākamo lappusi, tad augšējā labajā stūrī virs tabulas raksta tabulas numuru un vārdus „tabulas turpinājums” treknēm burtiem (*Bold*) un tiek atkārtota tabulas galvas daļa (piemēra 3.5. tabula). Kā tabulas turpinājums drīkst būt ne mazāk kā divas rindas (*Rows*). Ja tabulas galvas daļa ir liela, tad šīs ailes ir jānumurē, turpinājumā lietojot tikai šos numurus;
- vairāk teksta ir jāraksta tabulas rindās, mazāk – aiļu virsrakstos;
- tabulā pareizi ir jāuzrāda un jāizvieto mērvienības. Nav ieteicams mērvienībām izveidot īpašu aili, labāk tās rakstīt tekstā aiz attiecīgā rādītāja nosaukuma;
- tabulā ir jābūt aizpildītām visām rūtiņām. Ja parādība nav novērota, rūtiņā liek svītru (-), ja parādība ir, bet par to nav ziņu, liek trīs punktus (...), ja kādas rūtiņas aizpildīšana loģiski nav iespējama, raksta krustiņu (X);
- rakstzīmju lielums tabulās ir 10-12 pt;
- visām tabulām ir jābūt avotam, ko noformē slīprakstā (*Italic*), beigās liekot punktu. Burtu lielums 11 pt un atstarpes before 0 pt, after 6 pt.

3.4. Attēlu noformēšana

Visas ilustrācijas – shēmas, diagrammas, zīmējumus, kartes utt. sauc par **attēliem**. Tos ievieto darbā iespējami tuvu pēc norādes uz tiem tekstā. Attēli ir jāizvieto tā, lai tie

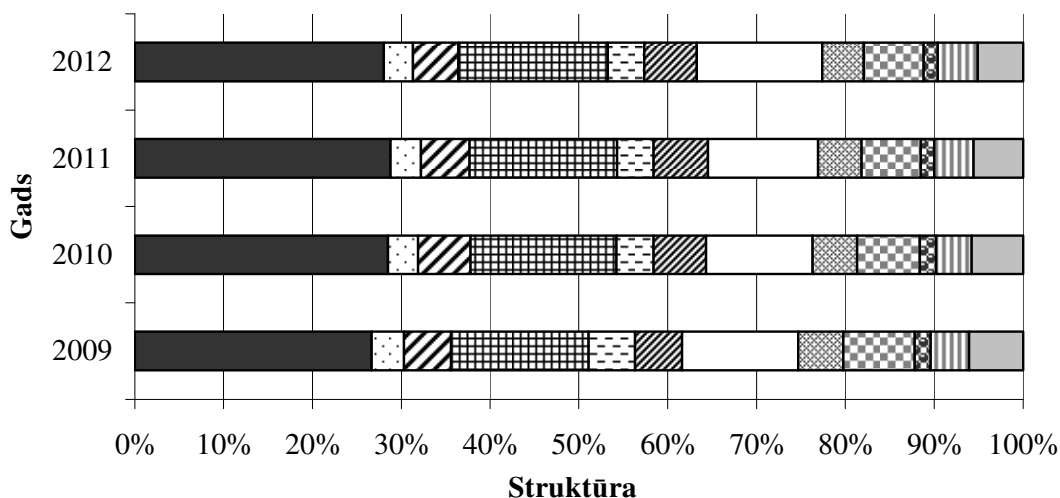
būtu ērti pārskatāmi un lasāmi teksta lasīšanas virzienā vai arī pagriežot darbu par 90° pulksteņa rādītāju kustības virzienā.

Attēlus numurē ar arābu cipariem nodaļas ietvaros. Piemēram, 3.1. att., 3.2. att.

Katram attēlam dod atbilstošu nosaukumu, kuru raksta zem attēla vidū, vienā rindā ar kārtas numuru, burtu lielums 12 pt, treknie burti (**Bold**), atstarpe pēc virsraksta – 6 pt. Attēlu nosaukumiem jānodod atbildes uz jautājumiem: **Kas? Kur? Kad? un Kādās mērvienībās?** (skatīt piemēru 3.1., 3.2. un 3.3. att.). Mērvienības attēla nosaukumā atdala ar komatu. Mērvienības neuzrāda, ja attēlā tiek atspoguļota informācija ar divām dažādām mērvienībām (piemēra 3.4. att.) un ja tās nav loģiski iespējamas (piemēra 3.5., 3.6. un 3.7. att.). Aiz attēla nosaukuma **punktu neliek**.

Fonu **tonējumus** un attēla norobežojošo **ierāmējumu nelieto**. Attēlā tīklu līniju biezums ir ¼ jeb 0.25 pt un ciparu/burtu lielums – 10-12 pt. Attēlos ir jāizvairās no uzrakstiem uz tiem; to vietā lietojami cipari un simboli, kurus atšifrē zem attēla. Saīsinājumu un simbolu atšifrējuma burtu lielums ir 10 pt. Attēls ir jāizvieto lapas vidū – jābūt centrētam. Starp attēlu un tekstu ir jābūt atstarpei 6 pt.

Attēla noformēšanas piemēri

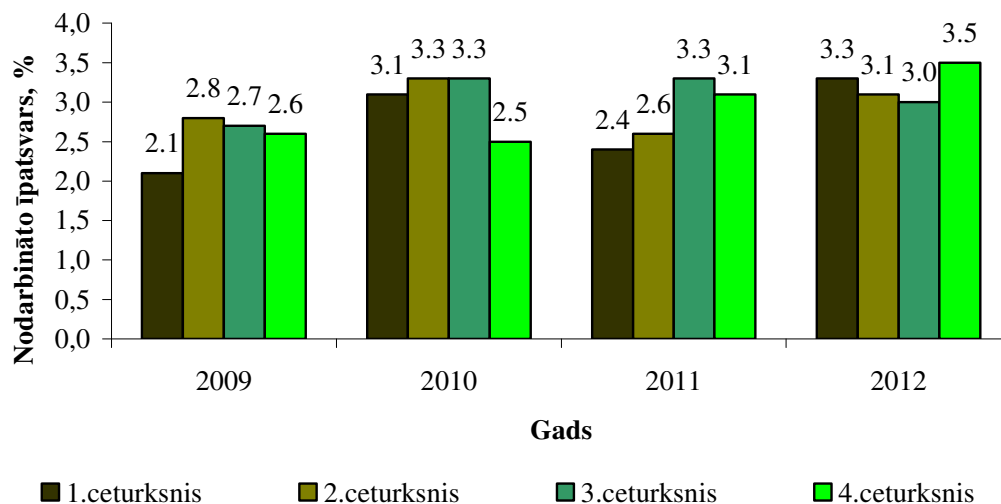


- pārtika un bezalkoholiskie dzērieni
- alkoholiskie dzērieni un tabaka
- ▨ apģērbi un apavi
- ▩ mājoklis, ūdens, elektroenerģija, gāze un cits kurināmais
- ▧ mājokļa iekārta, mājturības piederumi un mājas uzkopšana
- ▦ veselība
- transports
- ▤ sakari
- ▣ atpūta un kultūra
- ▢ izglītība
- restorāni, kafejnīcas, viesnīcas
- dažādas preces un pakalpojumi

Avots: autora veidots pēc CSP datiem, 2013.

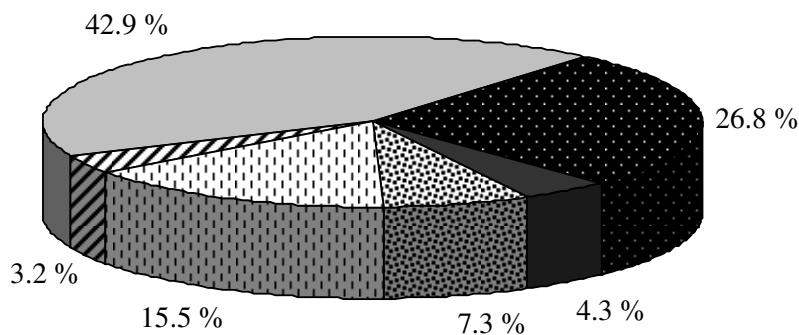
3.1. att. Mājsaimniecību patēriņa izdevumu struktūra Latvijā 2009.-2012. gadā, %

!!! Obligāti ir jābūt definētām x un y asīm.



Avots: autora veidots pēc CSP datiem, 2013.

3.2. att. Nodarbināto īpatsvara izmaiņas ceturkšņu griezumā izmitināšanas un ēdināšanas pakalpojumu nozarē Latvijā 2009.–2012. gadā, %

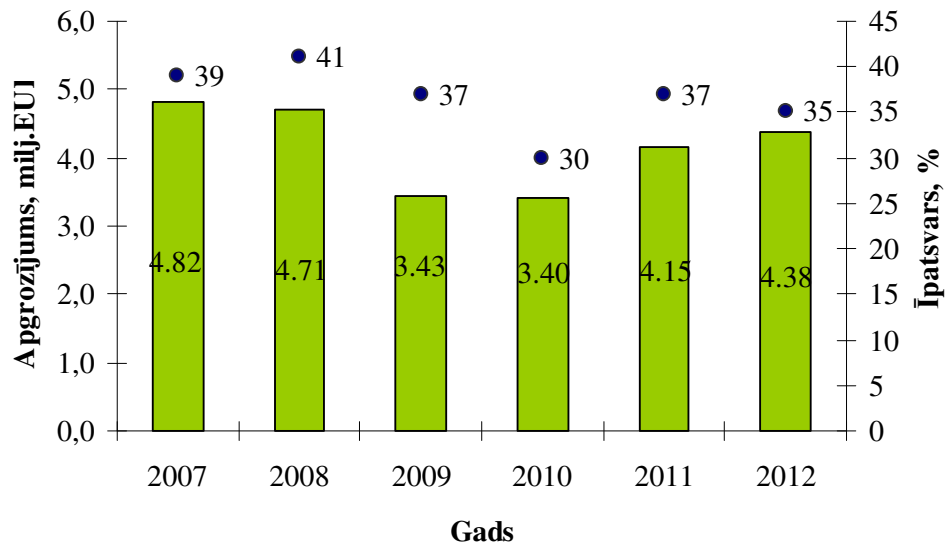


- Rūpniecība (B, C, D, E)
- Būvniecība (F)
- ▣ Vairumtirdzniecība un mazumtirdzniecība; automobiļu un motociklu remonts (G)
- ▣ Transports un uzglabāšana (H)
- ▣ Informācijas un komunikācijas pakalpojumi (J)
- ▣ Pārējie darbības veidi

Avots: autora veidots pēc CSP datiem, 2013

3.3. att. Nefinanšu investīciju struktūra pa darbības veidiem Latvijā 2012. gadā, %

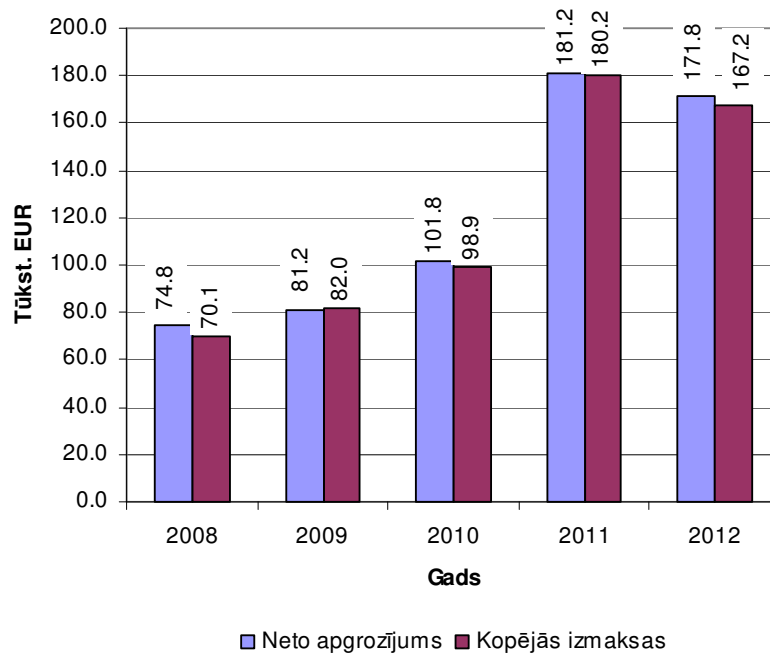
!!! Ne vienmēr punktus drīkst savienot ar līnijām (piemēra 3.4. att.).



- Zāļu realizācijas apgrozījums, milj. EUR
- Zāļu realizācijas apgrozījuma īpatsvars kopējā apgrozījumā, %

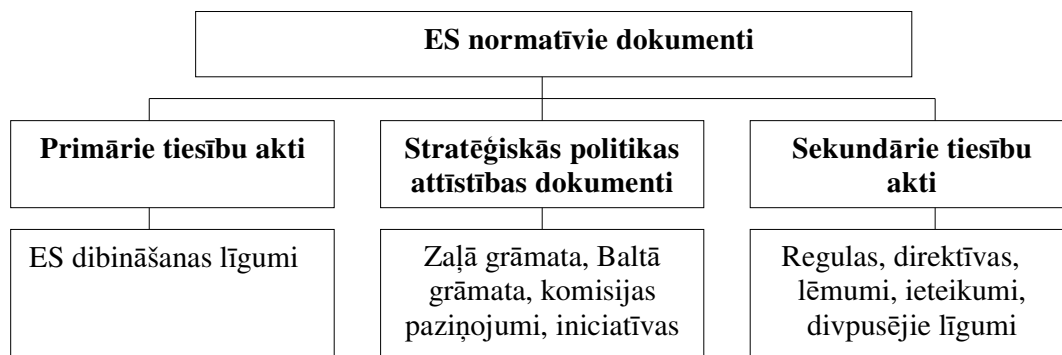
Avots: autora veidots pēc PVD informācijas, 2012

3.4. att. Veterināro zāļu realizāciju raksturojošie rādītāji Latvijā 2007. - 2012. gadā



Avots: autora veidots pēc SIA Venta datiem, 2012

3.5. att. SIA „Venta” neto apgrozījums un kopējās izmaksas 2008. - 2012. gadā, tūkst. EUR



Avots: autora veidots pēc Rokasgrāmata praktiskam darbam, 2010.

3.6. att. Eiropas Savienības normatīvo aktu sistēma

!!! Shēmās bultiņas lieto tikai attēlojot procesu, bet strukturālās shēmās lieto līnijas. Visām „kastītēm” obligāti ir jābūt savienotām/piesaiņotām citai „kastītei” un attēlam ir jābūt saprotamam arī tad, ja tas tiek „izrauts” no teksta.



Avots: Valsts reģionālās attīstības aģentūra, 2012.

3.7. att. Īpaši atbalstāmās teritorijas Latvijā 2011.-2012. gadā

Katram attēlam norāda šī attēla izveides avotu, ko noformē slīprakstā (*Italic*), beigās liekot punktu. Burtu lielums 11 pt un atstarpes before 0 pt, after 6 pt. Avota norādi veido uzreiz zem attēla kā atsauci. Atsauces noformēšanu skatīt 3.6. apakšnodaļā *Atsauču veidošana*.

Attēlu tehniskais izpildījums: fotogrāfijas ieteicams ieskenēt, grafikus veidot ar *MS Excel* vai citām datorprogrammām.

3.5. Formulu noformēšana

Darbā norādītās formulas numurē ar arābu cipariem nodaļas ietvaros.

Formulas numuru raksta lapas labajā pusē attiecīgās formulas zemākās rindas līmenī un iekļauj iekavās. Pēc formulas liekams komats. Burtu, ciparu un simbolu

izmēri – 12 pt. Formulu centrē. Formulas veido ar *Microsoft Equation 3.0* komandu palīdzību (*Insert/ Object/ Microsoft Equation 3.0*)

Formulām, kuras atvasinājis vai sastādījis autors, ir jādod atsauce, piemēram, „...formulu (3.1.) sastādījis autors”.

Atsaucoties tekstā uz formulu, jānorāda tās numurs iekavās, piemēram, „Pēc formulas (3.1.) aprēķina...”.

Formulām, kas aizgūtas no literatūras un citiem avotiem, dod attiecīgas atsauces uz tiem, piemēram, „Izmantojot ekspertu vērtējumu apstrādes statistiskās metodes, tika aprēķināts katra faktora vidējais ekspertu vērtējums, izmantojot 3.1. formulu.”

Formulas noformēšanas piemērs

$$\bar{v}_j = \frac{\sum_{i=1}^k v_{ij}}{k}, \quad (3.1.)$$

kur $\sum_{i=1}^k v_{ij}$ – ekspertvērtējuma summa;

v_{ij} – i -tā eksperta j -tā faktora vērtējums (100 ballu sistēmā);

k – ekspertu skaits. (Vasermanis u.c., 2002)

3.6. Atsauču veidošana

Atsauce ir īsa norādes forma, kas ļauj konstatēt, no kāda izdevuma ņemta ideja vai citāts, kā arī noteikt tā atrašanās vietu (lappusi) šajā avotā.

Atsauces uz citu autoru tiešiem vai pārfrāzētiem citātiem, attēliem, formulām, skaitlisko materiālu, faktiem, kā arī atzinumiem un aizgūtām domām, jāveido jebkurā pētniecības darbā. Citāti jāraksta pēdīnās. Citu autoru domu atstāstījums nav jāraksta pēdīnās, tam jābūt objektīvam.

Nav pieļaujama teksta pārrakstīšana no grāmatām, kā arī autora domu atstāstījums, nenorādot atsauci uz citēto darbu. **Konstatējot šādu pārkāpumu, iesniegtā darba autoram bez ierunām tiek liegta iespēja aizstāvēt darbu.**

Atsauces izmanto kopā ar bibliogrāfisko norāžu sarakstu, lietojot **pirmā elementa un datējuma metodi** – citējuma beigās tekstā iekavās tiek uzrādīts *citējamā dokumenta autors vai nosaukums un izdošanas gads*.

!!! Ja izmantotam avotam nav norādīts gads, tad lieto [b.g.]

Ievietojot atsauci teikuma beigās, punktu liek **aiz iekavām**.

Atsaucei var likt slīprakstā, bet tam ir jābūt noformētam **vienādi visā darbā**.

Piemērs

Teksts (Eko, 2006).

Teksts (*Personības attīstība ģimenē...*, 1999).

Izmantotā literatūra

1. Eko U. (2006) *Kā uzrakstīt diplomdarbu*. Rīga: Jāņa Rozes apgāds. 314 lpp.

.....

5. *Personības attīstība ģimenē, skolā un augstskolā* (1999): zinātnisko rakstu krājums. Latvijas Universitāte. Pedagoģijas un psiholoģijas institūts; red. S. Kramēna. Rīga: Mācību apgāds NT. 90 lpp.

Ja izmantoti *vairāki viena un tā paša autora darbi*, kas *izdoti vienā un tajā pašā gadā*, un diviem vai vairākiem dokumentiem pirmais elements un izdošanas gads sakrīt, tad aiz gada uzrāda mazo latīņu alfabēta burtu (a, b, c utt.), kas pievienots avota norādei arī izmantotās literatūras sarakstā.

Piemērs

Teksts (Repše, 2000a).

Teksts ... (Repše, 2000b).

Izmantotā literatūra

1. Repše G. (2000a) *Īkstīte*. Rīga: Pētergailis. 182 lpp.

2. Repše G. (2000b) *Tuvplāni: Džemma Skulme*. Rīga: Jumava. 130 lpp.

Ja izmantotai grāmatai *ir divi autori*, tad atsaucē uzrāda abus autorus un izdošanas gadu.

Piemērs

Teksts (Petrova, Jermolajeva, 2007).

Izmantotā literatūra

Petrova I., Jermolajeva E. (2007) *Eiropas valstu pieredze teritoriālajā mārketingā un tās izmantošanas iespējas Latvijā*. Daugavpils: Daugavpils Universitātes Akadēmiskais apgāds Saule. 160 lpp.

Ja izmantotai grāmatai *ir trīs vai vairāki autori*, tad atsaucē uzrāda pirmo no autoriem (pirmais elements), kādā tie norādīti titullapā un „u.c”, un izdošanas gadu.

!!! Ja literatūras avots ir angļu valodā, tad raksta: **et al.**, vācu valodā: **u.a.**, krievu valodā: **и.др.**

Piemērs

Teksts (Ancāne u.c., 1998).

Izmantotā literatūra

Ancāne S., Bondars A., Kļava J. (1998) *Talsu rajona lauku uzņēmēju problēmas*. Rīga: Latvijas Valsts agrārās ekonomikas institūts. 129 lpp.

!!! Ja darbā *tiek izmantots citāts*, tad citējamo daļu no pārējā teksta atdala ar pēdiņām vai citātu liek kursīvā un aiz izdevuma gada norāda citāta lpp.

Piemērs

Kā atzīmē Gudjons (1998, 256), *mācības ir pārāk apjomīgs process, lai to izsmēļoši varētu izskaidrot ar viena vienīga didaktiska modeļa palīdzību*.

Kā atzīmē Gudjons (1998, 256), “mācības ir pārāk apjomīgs process, lai to izsmēļoši varētu izskaidrot ar viena vienīga didaktiska modeļa palīdzību”.

Vērtējošās domāšanas prasme ir spēja objektīvi analizēt informāciju un iegūt personīgo pieredzi. Prasme kritiski domāt var stiprināt garīgo(psihisko) veselību (Rubana, 2002, 18).

!!! Ja literatūras avots **nav latviešu valodā**, tad pamatdarba tekstā autora uzvārdu pirmajā tā lietošanas reizē latvisko atbilstoši 2004. gada 2. marta MK noteikumiem Nr. 114 „Noteikumi par personvārdu rakstību un lietošanu latviešu valodā, kā arī to identifikāciju” un iekavās raksta uzvārdu oriģinālvalodā slīprakstā (*Italic*).

Piemērs

A. Derkačs (Деркач, 2002, 308-309) devis šādu profesionālisma definīciju: *tā ir integrāla psiholoģiska cilvēka darbību raksturojoša īpašība, kura atspoguļo viņa profesijas pārvaldīšanas līmeni un raksturu un nozīmē, ka cilvēks izpilda savus profesionālos pienākumus augstā līmenī.*

V. Janks un H. Meijers (Jank, Meyer, 2002, 98) atzīmē, *ka kopš pagājušā gadsimta divdesmitajiem gadiem Vācijā attīstījušās daudzas didaktiskās teorijas un modeļi.*

Atsauces tekstā uz izmantotiem **likumiem un citiem normatīvajiem dokumentiem** veido pēc pirmā elementa un datējuma metodes, t.i., atsaucē norāda pirmos **trīs** vārdus un izdošanas gadu. Ja vairākiem dokumentiem pirmie divi vārdi un gadi sakrīt, tad aiz gada uzrāda mazo latīņu alfabēta burtu (a, b, c utt.), kas pievienots avota norādei arī izmantotās literatūras sarakstā.

Piemērs

Teksts (Aizsargjoslu likums, 1997).

Teksts (Vides aizsardzības likums, 1991).

Teksts (Noteikumi par ūdens ..., 2001).

Teksts (Padomes regula. 2006).

Izmantotā literatūra

1. *Aizsargjoslu likums* (1997): LR likums. Latvijas Vēstnesis, Nr. 56/57, 25. februārī, 1.–3. lpp
2. *Vides aizsardzības likums* (1991): LR likums. [tiešsaiste] [skatīts 2000. g. 25. maijā]. Pieejams: <http://www.likumi.lv/doc.php?id=147917&from=off>.
3. *Noteikumi par ūdens un augsnes aizsardzību no lauksaimnieciskās darbības izraisītā piesārņojuma ar nitrātiem* (2001): Ministru kabineta 2001. gada 18. decembra noteikumi Nr. 531. [tiešsaiste] [skatīts 2009. g. 25. maijā]. Pieejams: <http://www.likumi.lv/doc.php?id=56960>.
4. *Padomes regula (EK) Nr.1083/2006 (2006.gada 11.jūlijs), ar kuru paredz vispārīgus noteikumus par Eiropas reģionālo attīstības fondu, Eiropas Sociālo fondu un Kohēzijas fondu un atceļ regulu (EK) Nr.1260/1999* [tiešsaiste]. [skatīts 2011.gada 28.novembrī] Pieejams: http://www.esfondi.lv/upload/05-saistosie_dokumenti/es_regulas/2006-07-11_regula_1083_2006_LV.pdf.

Atsauces tekstā uz **elektroniskiem resursiem**. Ja citējamais darbs nav pieejams drukātā veidā, bet tas ir pieejams elektroniski (internetresurss vai CD), to var citēt tāpat kā drukātu materiālu.

Piemērs

Teksts (Paršova, 2009).

Izmantotā literatūra

Paršova V. (2009) *Nekustamā īpašuma formēšana* [elektroniskais resurss]: mācību grāmata. Jelgava: LLU. 288 lpp. CD.

Atsauces tekstā uz *interneta resursiem*.

Piemērs

Teksts (Libkovska, 2007).

Teksts (Kadastrālā vērtēšana, [b.g.]

Izmantotā literatūra

1. Libkovska U. (2007) *Profesionālās izglītības attīstības tendences mūsdienu ekonomiskajos apstākļos* [tiešsaiste] [skatīts 2012. gada 8. februārī]. Pieejams: www.dukonference.lv/raksti_pdf/Libkovska+.pdf.
2. *Kadastrālā vērtēšana*: VZD. [tiešsaiste] [skatīts 2012. gada 12. februārī]. Pieejams: <http://www.vzd.gov.lv/darbibas-jomas/kadastrala-vertesana>.

!!! Ja kursa darba autors veicis pētījumu pats (oriģinālu pētījumu), piemēram, respondentu aptauju, uzņēmuma SVID analīzi, tad apkopotos rezultātus atspoguļojot tabulās vai attēlos kā avotu norāda: *autora pētījums, autora veidots, autora aprēķini* u.c.

3.7. Izmantotās literatūras saraksta veidošana

Darbi literatūras sarakstā tiek kārtoti alfabētiskā secībā - vispirms latīņu alfabētā un tad kirilicā (krievu valoda), vadoties pēc darba autora uzvārdiem vai darbu nosaukumiem. Viena autora dažādus darbus uzskaita alfabētiskajā secībā pēc darba nosaukuma. Materiāli, kas iegūti no Interneta, tiek iekļauti sarakstā līdzvērtīgi kā zinātniskie raksti.

Monogrāfijas

Pieraksta secība: Autora uzvārds, iniciālis (gads) *Monogrāfijas nosaukums*: citas nosaukumziņas. Pakārtotā atbildība. Izdošanas vieta: izdevējs. Apjoms.

!!! *Citas nosaukumziņas var būt šādas*: zinātnisko rakstu krājums, starptautisko konferenču materiāli, mācību līdzeklis, mācību grāmata u.c.

Ja tiek citēta (aprakstīta) *visa grāmata*, tad pirms lpp. skaita liek **punktu**.

Pamatdarba nosaukums tiek **izcelts** kursīvā *Italic*

Piemērs1 autora darbs

Zvejnieks A. (1998) *Nodokļi un nodevas*: mācību grāmata. Rīgas Tehniskā universitāte. Inženierekonomikas fakultāte.- 2.izd., pārstr. Rīga: RTU. 412 lpp.

2-3 autoru darbs

Ancāne S., Bondars A., Kļava J. (1998) *Talsu rajona lauku uzņēmēju problēmas*. Rīga: Latvijas Valsts agrārās ekonomikas institūts. 129 lpp.

Grāmata vai rakstu krājums personas redakcijā

Zemes izmantošana un kadastrs Latvijā (2001). A. Boruka redakcijā. Rīga: LLU, Skrīveru zinātnes centrs, LR VZD. 408 lpp.

Izdevumu sastāvdaļa (**nodala grāmatā, monogrāfijā, publikācija no konferences materiāliem, rakstu krājumiem**)

Pieraksta secība: Autora uzvārds, iniciālis (gads) Nosaukums (sastāvdaļai): citas nosaukumziņas. **No:** Galvenā atbildība (autors). *Nosaukums* (pamatdokumentam): citas nosaukumziņas. Izdošanas vieta: izdevējs, atrašanās vieta avotā.

!!! Ja tiek izmantota **daļa no grāmatas**, tad pirms lpp. skaita liek **komatu**.

Monogrāfiskā izdevuma sastāvdaļu no pamatdokumenta (monogrāfijas, konferences materiāla) atdala ar prievārdu „**No:**” vai tā ekvivalentiem (**In:**, **В кн:**).

Pamatdarba nosaukums **tieks izcelts** kursīvā *Italic*.

Piemērs

1. Mouls Dž. (2003) Kultūru sadursme. **No:** Mouls Dž. *Biznesa kultūra un etiķete Eiropas valstīs*. Rīga: Jāņa Rozes apgāds, 46.-48. lpp.
2. Paršova V. (2001) Valsts kadastra realizācija Latvijā. **No:** *Zemes izmantošana un kadastrs Latvijā*. A. Boruka red. Rīga: LLU Skrīveru zinātnes centrs, LR Valsts Zemes dienests, 313.-365. lpp.
3. Asejeva A., Kopiks N., Viesturs D. (2008) Application of Economic-Mathematical Simulation for the Choice of the Technical Support of Technologies of Agricultural Crops. **In:** *Economic Science for Rural Development: proceedings of the international scientific conference*, No. 16. Jelgava: LLU, p. 14-19.
4. Feather J. (1998) Introduction. **In:** *The Information Society: a study continuity and change*. London, p. 11.

Seriālizdevumu sastāvdaļa (rakstu krājums, žurnāls, avīze). Raksts no periodiska izdevuma.

Pieraksta secība: Autora uzvārds, iniciālis (gads) Nosaukums (sastāvdaļai): citas nosaukumziņas. *Nosaukums* (pamatdokumentam): citas nosaukumziņas, laidiena apzīmējums, datējums, atrašanās vieta avotā.

!!! Seriālizdevumu sastāvdaļu bibliogrāfiskajās norādēs sastāvdaļas un pamatdokumenta atdalīšanai prievārdu „**No:**” vai tā ekvivalentus (**In:**, **В кн:**) **nelieto**.

Piemērs

Publikācija žurnālā vai avīzē

1. Riekstiņa A. (1998) Kūts gatava dažu dienu laikā: par fibrolīta plātņu pielietojumu. *Latvijas Lopkopis un Piensaimnieks*, Nr. 8, 34.-36. lpp.
2. Dzintars R. (2009) Bezdarba laika iespējas. *Latvijas Avīze*, Nr. 260, 7. oktobris, 16. lpp.

Elektroniskie resursi

Pieraksta secība: *Nosaukums* [vides vai materiāla apzīmējums]: citas nosaukumi. Izdevums. Izdošanas vieta: Izdevējs, izdošanas datējums. Apjoms. Pārskatīšanas datējums [resursa skatīšanas datējums]. Pieeja.

!!! Izdevums. Izdošanas vieta: Izdevējs, izdošanas datējums. Apjoms. – šo informāciju norāda tikai tad, ja tā ir pieejama.

[...] – kvadrātiekvavas lieto gadījumos, kad autors vēlas pie bibliogrāfiskā izklāsta pievienot savu komentāru, ielikt ko tādu, kas nav ņemts no paša avota. Piemēram, [b.g.] nozīmē, ka avotam nav norādīts izdošanas gads. [tiešsaiste] nozīmē, ka materiāls ir apskatīts interneta *online* vidē, nevis drukātā formātā.

Piemērs

1. Bērziņa M. (2008) *Zemes reforma* [tiešsaiste]. Latvijas Vēstnesis, Nr. 38, 26. sept. [skatīts 2009. g. 05. okt.]. Pieejams: <http://www.vestnesis.lv/pzni/index.php?menu=doc&id=181515>.
2. *Bibliotēka „gaismas pilī” vai internetā?* [b.g.] [tiešsaiste] [skatīts 2012. g. 22. janv.]. Pieejams: <http://www.dtnet.lv/raksti/LV/DP/200101/01011501.stm>.
3. Pumain D. (2004) *Central Places Theory* [tiešsaiste] [skatīts 2011. g. 11. maijā]. Pieejams: http://www.hypergeo.eu/article.php3?id_article=188.

Likumi

Pieraksta secība: Likuma nosaukums (gads): (valsts nosaukums) likums. Avota nosaukums, kur publicēts, avota apraksts, datējums, atrašanās vieta avotā.

Piemērs

1. Par īpaši aizsargājamām dabas teritorijām (1993): LR likums. *Ziņotājs*, Nr. 12, 1. aprīlī, 801.-811. lpp.
2. Aizsargjoslu likums (1997): LR likums. *Latvijas Vēstnesis*, Nr. 56/57, 25. februārī, 1.- 3. lpp.
3. Patērētāja tiesību aizsardzības likums (1997): LR likums. **No: LR Normatīvie dokumenti**: Tirdzniecība. Rīga: Lietišķās informācijas dienests, PT-1-3-PT-1-3-21.
4. *Vides aizsardzības likums* (2006): LR likums [tiešsaiste] [skatīts 2012. g. 10. janv.]. Pieejams: <http://www.likumi.lv/doc.php?id=147917&from=off>.

Normatīvie akti

Pieraksta secība: *Normatīvā akta nosaukums* (gads): normatīvā akta veids un izdošanas datums. Avota nosaukums, kur publicēts, avota apraksts, datums, atrašanās vieta avotā.

Piemērs

1. *Noteikumi par ūdens un augsnes aizsardzību no lauksaimnieciskās darbības izraisītā piesārņojuma ar nitrātiem* (2001): MK 2001. gada 18. decembra noteikumi Nr. 531 [tiešsaiste] [skatīts 2011. gada 25. maijā]. Pieejams: <http://www.likumi.lv/doc.php?id=56960>
2. Par pamatnostādņēm „Veselīgs uzturs (2003.-2013.)” (2003): MK rīkojums Nr. 556. *Latvijas Vēstnesis*, 5. septembris, 8.-10. lpp.

PIELIKUMI

1. pielikums
Titullapas paraugs kursa darbam

**LATVIJAS LAUKSAIMNIECĪBAS UNIVERSITĀTE
EKONOMIKAS UN SABIEDRĪBAS ATTĪSTĪBAS FAKULTĀTE
UZŅĒMĒJDARBĪBAS UN VADĪBZINĀTNES INSTITŪTS**

Jānis Kļaviņš
(Vārds, Uzvārds)

**SIA „NNN” DARBĪBAS IZVĒRTĒJUMS UN ATTĪSTĪBAS
PERSPEKTĪVAS**
(kursa darba nosaukums)

Kursa darbs _____
(atbilstoši:

*Saimnieciskās darbības analīze
Biznesa plānošana)*

Students

(paraksts)

Jānis Kļaviņš, matr. Nr.EF34567
(vārds, uzvārds, matr. Nr.)

Kursa darba vadītāja

(paraksts)

prof., Dr.oec. Māra Liepiņa
(amats, zin. grāds, vārds, uzvārds)

Jelgava 20____
(gads)

SATURS

| | |
|--|------------|
| IEVADS | (lpp. nr.) |
| 1. (nodaļas nosaukums) | (lpp. nr.) |
| 1.1. (apakšnodaļas nosaukums) | (lpp. nr.) |
| 1.2. (apakšnodaļas nosaukums) | (lpp. nr.) |
| 2. (nodaļas nosaukums) | (lpp. nr.) |
| 2.1. (apakšnodaļas nosaukums) | (lpp. nr.) |
| 2.2. (apakšnodaļas nosaukums) | (lpp. nr.) |
| 2.3. (apakšnodaļas nosaukums) | (lpp. nr.) |
| 3. (nodaļas nosaukums) | (lpp. nr.) |
| 3.1. (apakšnodaļas nosaukums) | (lpp. nr.) |
| 3.2. (apakšnodaļas nosaukums) | (lpp. nr.) |
| SECINĀJUMI | (lpp. nr.) |
| PRIEKŠLIKUMI | (lpp. nr.) |
| IZMANTOTĀ LITERATŪRA | (lpp. nr.) |
| PIELIKUMI | (lpp. nr.) |

3. pielikums
Teksta noformēšanas paraugs

